

PLA D'ORDENACIÓ URBANÍSTICA MUNICIPAL DE SANT MORI

Document per segona aprovació provisional

Aprovació inicial Consell Ple 6.11.2006 (DOGT 4773 de 01.12.2006)

Aprovació provisional Consell Ple de 19.02.2007

Acord CTUG 30.05.2007

Segona aprovació inicial Consell Ple 05.11.2007 (BOPG 24.12.2007 i DOGC
18.12.2007)

PROPOSTA DE MEMÒRIA AMBIENTAL

**Ajuntament de Sant Mori
Abril 2008**

PLA D'ORDENACIÓ URBANÍSTICA MUNICIPAL DE SANT MORI

PROPOSTA DE MEMÒRIA AMBIENTAL

Abril 2008

Autors:

Isabel Leonart i Botia
Llicenciada en Ciències Biològiques
Col·legiada núm. 6155-C

PLA D'ORDENACIÓ URBANÍSTICA MUNICIPAL DE SANT MORI

PROPOSTA DE MEMÒRIA AMBIENTAL

ÍNDEX

1. INTRODUCCIÓ

2. AVALUACIÓ DEL RESULTAT DE LES CONSULTES REALITZADES I DE COM S'HAN PRES EN CONSIDERACIÓ CRITERIS I CONTINGUTS DEL PLA.

ANNEX I. CONNECTIVITAT ECOLÒGICA I PAISATGÍSTICA. SANT MORI.

PLA D'ORDENACIÓ URBANÍSTICA MUNICIPAL DE SANT MORI

PROPOSTA DE MEMÒRIA AMBIENTAL

1. INTRODUCCIÓ

El procés d'avaluació ambiental del Pla d'ordenació urbanística municipal de Sant Mori s'ha produït en el marc del Decret 305/2006, de 18 de juliol, pel qual s'aprova el Reglament de la Llei d'Urbanisme.

D'acord amb l'article 115 del Decret, la memòria ambiental s'ha d'elaborar un cop finalitzada la fase de consultes amb l'objectiu de valorar la integració dels aspectes ambientals en la proposta de Pla.

Pel que fa al contingut, la memòria ha d'analitzar el procés d'avaluació, l'informe de sostenibilitat ambiental i la seva qualitat, el resultat de les consultes realitzades i com s'han pres en consideració, i la previsió dels impactes significatius de l'aplicació del Pla.

Finalment, la memòria ambiental ha de contenir les determinacions finals que hagin d'incorporar-se a la proposta de Pla.

Atès que la documentació del POUM de Sant Mori, ha estat objecte d'una segona aprovació inicial, s'elabora una nova Memòria ambiental per valorar com s'han integrat en la nova proposta d'ordenació les consideracions efectuades a l'Informe sobre el Planejament urbanístic de Sant Mori (segona aprovació inicial) emès pel Departament de Medi Ambient, el 9 de gener de 2008.

2. AVALUACIÓ DEL RESULTAT DE LES CONSULTES REALITZADES I DE COM S'HAN PRES EN CONSIDERACIÓ

El Ple de l'Ajuntament de Sant Mori, amb data de 5 de novembre de 2007, va aprovar inicialment, per segona vegada, el Pla d'ordenació urbanística municipal (POUM) i va acordar exposar al públic per un període de quaranta cinc dies el document de Pla.

L'acord municipal va ser publicat en el DOGC de 18 de desembre de 2007 i en el BOP de la província de Girona de 24 de desembre de 2007. L'acord municipal d'aprovació inicial ha estat també publicat en el Tauler d'Edictes de la Corporació.

Als efectes del compliment del programa de participació ciutadana un exemplar complet del document d'Avanç va restar a disposició del públic en les oficines de Secretaria de l'Ajuntament de Sant Mori, i un altre en les dependències del consell comarcal de l'Alt Empordà, durant tot el període d'informació pública. També va estar disponible en la web municipal (www.santmori.org) durant el mateix període.

Al mateix temps s'han celebrat diverses sessions amb els regidors i equip tècnic municipal, amb presència de l'equip director del Pla. També es va constituir el Consell Assessor, que es va reunir el dia 5 de desembre de 2007 a fi de conèixer la nova redacció del document. Finalment, es va celebrar un acte públic el dia 22 de desembre de 2007.

El Pla urbanístic en fase de segona aprovació inicial i sotmès a informació al públic.

Durant el període d'exposició pública s'han rebut, en temps i forma, un total d'1 informe del Departament de Medi Ambient i Habitatge de la Generalitat de Catalunya i 20 escrits d'al·legacions al Pla aprovat inicialment.

Al·legacions.

El contingut íntegre de les aportacions que han resultat de la fase de consulta pública del Pla es recull en el document anomenat "Al·legacions presentades en el període d'informació pública. Informe. Abril 2008".

Les consideracions formulades per les al·legacions amb referència al sòl no urbanitzable i a aspectes ambientals han estat:

- *Sobre la classificació del sòl no urbanitzable*

S'han desestimat aquelles al·legacions que argumenten en mantenir com a sòl apte per urbanitzar segons les Normes subsidiàries de planejament, finques situades en el paratge de "Can Sullà".

L'al·legació qüestiona la classificació de la finca com a sòl no urbanitzable, adduint que no es tradueixen correctament les directrius del Pla director territorial de l'Empordà, actualment vigent, enunciant la improcedència de la desclassificació del sòl i demanant la seva incorporació al sòl urbanitzable del municipi.

Al respecte s'informa que el Pla director territorial de l'Empordà, aprovat definitivament el 3 d'octubre de 2006, és inequívoc en la seva consideració d'aquest àmbit com a sòl de protecció especial, i també en la directriu d'eliminar o reduir el sòl apte per a urbanitzar delimitat per les anteriors Normes subsidiàries de planejament, compactant el creixement previst. També és inequívoc en les condicions que limiten el nou creixement urbà, tal com s'explica abastament a la memòria del POUM.

Aquest paratge "Can Sullà", es troba en el sector de 422.500 m² de sòl apte per urbanitzar segons les Normes subsidiàries vigents, situat al nord-est del nucli urbà de Sant Mori (camí de Sant Mori a Vila-robau) que el Pla desclassifica i passa en quasi la seva totalitat a sòl no urbanitzable. Aquesta zona agrícola és un espai d'interès agrícola, connector i paisatgístic.

- *Sobre activitats extractives*

El Pla desestima l'al·legació que formula que no sigui destinada a ús extractiu la zona del Pla de Cabanes i Camps del Fluvià, protegint el torrent de Manyoletes en tant que connector ecològic i paisatgístic. El Pla considera que la delimitació d'una zona d'activitats extractives (zona 10) queda regulada en l'article 192 de les normes urbanístiques el qual, juntament amb el Títol VIII de les mateixes normes, configura una regulació respectuosa respecte del paisatge i que no hauria de suposar la pèrdua dels valors a que es fa referència a l'al·legació.

- *Sobre el catàleg de béns protegits*

L'al·legació exposa que:

- a) No s'inclou un catàleg de protecció de patrimoni natural.
- b) Es demana que les dues alzines del camí de Vila-robau es qualifiquin d'interès patrimonial i es protegeixin.
- c) Es demana que es protegeixin els marges arbrats i arbustius que separen els camps.
- d) Es demana que el pi situat a la vora del camí de can Torró, prop de la *Font del Mal de Ventre*, es protegeixi.
- e) Incloure en el catàleg de béns històrics les restes existents del poblat ibèric a la Muntanya Gavatxa.

El Pla respon, que pel que fa als punts a), b), c) i d), les normes urbanístiques contenen una pre-catalogació dels paisatges i elements naturals, en el seu article 238.

I resolts incloure en la relació de paisatges i elements naturals (article 238 Paisatges i elements naturals, de les normes urbanístiques) els elements proposats:

- e.10 Arbres i flora d'interès prèvia confecció del corresponent inventari): alzines camí de Vila-robau, pi situat a la vora del camí de can Torró, prop de la Font del Mal de Ventre)
- e.11 zones d'interès natural i paisatgístic: fonts, marges de camps i camins i la seva vegetació natural.

Entenent que el Pla preveu la formulació d'un pla especial del catàleg del patrimoni natural, sens perjudici de l'ampliació del catàleg que es pugui produir amb motiu de la formulació i aprovació de l'indicat pla especial, (tal i com estableix l'article 75.2 Catàleg de béns protegits del DECRET 305/2006, de 18 de juliol, pel qual s'aprova el Reglament de la Llei d'urbanisme).

En relació al punt e), el poblat ibèric localitzat a la Muntanya Gavatxa, està inclòs en el catàleg de béns històrics (apartat d7 de l'article 237 de les normes urbanístiques).

El Pla urbanístic i l'informe de sostenibilitat ambiental en fase de segona aprovació inicial i consultes realitzades.

Aportacions relacionades amb l'Informe de sostenibilitat ambiental: Informe del Departament de Medi Ambient i Habitatge, Serveis Territorials a Girona amb data de 9 de gener de 2008.

El Pla ha recollit les observacions i ha introduït les esmenes relatives a aspectes concrets que l'informe aportava. En aquest sentit:

1. Respecte a la justificació de la coherència amb els principis d'ús racional del territori i compacitat pel què fa a la ubicació i proposta d'ordenació del sector URd Eixample, en l'àmbit qualificat amb la clau 3c (habitatge aïllat-intensitat 3), es justifica en
També valora una proposta alternativa d'ordenació d'aquest sector, que ha quedat reduït en grandària i deixa ara lliure –amb la incorporació d'una zona de parc urbà- la façana edificada del poble on hi ha l'absi de l'església.
2. S'han ajustat els límits de les activitats extractives “Sant Mori 2”, “Sot de Sant Mori”, “Campos del Molino” i “La Barca i la Malvasia” al límit autoritzat pel Departament de Medi Ambient i Habitatge. Així com s'han revisat els límits de la clau urbanística 10 (zona 10. Activitats extractives).
3. Pel que fa a la zona delimitada com a activitat extractiva al paratge de Camps del Fluvià s'ha ampliat la franja de protecció clau 13 fins assolir 100 metres de separació del marge del riu, coincidint amb la zona de policia, als efectes de la protecció del riu Fluvià i el seu sistema natural associat.
4. La documentació del Pla, incorpora un plànol del municipi a escala 1:50.000 amb la delimitació del pLIC “Riu Fluvià” aprovada a l'Acord GOV/112/2006, vigent fins que no se n'aprovi una de més detall. (Veure plànol O.1. Classificació del sòl i Estructura general i orgànica del territori)

El POUM estableix la Subzona 13pLIC: protecció Xarxa Natura 2000 (pLIC “Riu Fluvià”), que comprèn aquells sòls que formen part de l'àmbit de protecció especial de la Xarxa Natura 2000 (article 200 punt 2 de la Normativa).

5. Respecte al requeriment d'harmonitzar la regulació normativa de les claus urbanístiques ubicades dins l'espai Natura 2000 (pLIC “Riu Fluvià”) amb les Directrius de gestió dels espais de la xarxa Natura 2000 per als espais d'aigües continentals, contingudes a l'annex II.2 de l'Acord GOV/112/2006, la normativa del Pla incorpora en el seu articulat (article 200, apartat 8) les següents determinacions:

- la prohibició d'autoritzar noves activitats extractives, ni l'ampliació de les existents en el domini públic hidràulic i les àrees amb presència de boscos i bosquines de ribera.
- un cop finalitzada la fase d'explotació, la restauració de la superfície afectada haurà de fer-se de manera que sigui òptima pels hàbitats i les espècies d'interès comunitari presents a l'espai protegit.
- el foment, la restauració i millora de les àrees afectades per activitats extractives en el passat.

6. La normativa urbanística del Pla (article 2), incorpora els següents fonaments de dret.

- Decret legislatiu 1/2005, de 26 de juliol, pel qual s'aprova el Text refós de la Llei d'urbanisme (disposició transitòria sisena, disposició addicional quarta i article 83.5).
- Decret 67/1991, de 8 d'abril, pel qual s'assignen competències i funcions al Departament de Medi Ambient modificat pel Decret 296/2003, de 20 de desembre.
- Decret 125/2005, de 14 de juny, de reestructuració del Departament de Medi Ambient i Habitatge (article 8).
- Acord GOV/112/2006, de 5 de setembre, pel qual es designen zones d'especial protecció per a les aus (ZEPA) i s'aprova la proposta de llocs d'importància comunitària (LIC). DOGC núm. 4735-06/10/2006.

7. La informació de l'anàlisi de la connectivitat ecològica i paisatgística de Sant Mori de l'informe de Sostenibilitat ambiental (octubre 2007), s'ha realitzat en base als estudis sobre connectivitat ecològica existents en aquest àmbit.

En l'annex I d'aquest document s'amplia el punt Connectivitat ecològica i paisatgística (punt 1.1.7 de l'Informe de sostenibilitat ambiental).

8. S'ha esmenat la normativa del sòl no urbanitzable (abans article 194) eliminant la qualificació de les claus 10sa (serveis vinculats a la producció agrària) i 10hp (hípica), per considerar-se innecessàries atès que es tracta d'activitats compatibles amb la zona 11 (agrícola).

9. En relació al planejament derivat, a les fitxes normatives dels sectors:

- S'ha incorporat la necessitat de justificar l'ordenació del sector en relació a les zones de sensibilitat acústica del municipi (mapa de capacitat acústica elaborada per la Direcció General de Qualitat Ambiental del DMAH) i les normes per a les noves construccions en zones de soroll, d'acord amb l'article 9.7 de la Llei 16/2002, de 28 de juny, de protecció contra la contaminació acústica.

- També s'han incorporat les mesures i condicionants de caràcter ambiental definits a l'apartat 4.2 de l'Informe de sostenibilitat ambiental.

10. En referència a les determinacions contingudes a les conclusions de l'informe tècnic emès per l'Agència Catalana de l'Aigua el 28 de maig de 2007, la documentació del Pla recull les següents esmenes:

- Respecte al punt 2 de les conclusions de l'informe, l'article 200 apartat 6 de les Normes Urbanístiques del POUM estableix que quan en els sòls qualificats com a subzona 13ph (protecció hidrogràfica) existeixin activitats extractives, o en les noves que s'aprovin dins dels àmbits inundables, quedaran obligades a executar (o, en el seu cas, formular prèviament) el programa de restauració en tot aquest àmbit, amb l'objectiu de recuperar el relleu i la morfologia natural dels terrenys i els valors protegits.

- I pel que fa al punt 8, que sol·licita completar la documentació del POUM amb un estudi sobre el sistema municipal d'abastament d'aigua, incloent l'avaluació de la suficiència i qualitat dels recursos disponibles per a atendre la futura nova demanda planificada, el punt 2.4 Justificació de la previsió de recursos hídrics i energètics, de la Memòria d'ordenació, fa una anàlisi de les demandes addicionals, derivades de l'ordenació proposada.

Els recursos hídrics de Sant Mori procedeixen de les captacions del riu Fluvià i de diversos pous del municipi: la captació del riu Fluvià amb dipòsit regulador al bosc Mussó, i tres pous anomenats "Les Coromines", "La Font" i "El Sorral". Segons les dades de cabals de que es disposa, en el quadre següent es recullen les dades relatives als recursos hídrics del municipi, comptabilitzant captació Fluvià a raó de 2,26 l/s (encara que s'estima la seva capacitat potencial en 8 l/s) i afegint-hi únicament el pou "El Sorral", donat que no es disposa de dades dels pous "Les Coromines" i "La Font".

L'índex de consum d'aigua de xarxa a Sant Mori, s'ha estimat en 200 l/dia/habitant, un índex que és pot qualificar de baix, donat l'alt nombre de residències secundàries. Per això el quadre inclou la estimació real a 2007 (amb 177 habitants censats), que representa en realitat un consum total anual d'uns 325 l/dia/habitant (21.000 m³ en total, que és el consum total a 2007 segons els 148 comptadors existents).

Si es projecta aquesta estimació a la població horitzó del Pla a l'any 2022, que és d'uns 435 habitants, amb el mateix índex de consum per dia/habitant, la xifra resultant és d'uns 51.610,17 m³/any, molt inferior a la que resulta de la capacitat estimada dels dos pous indicats, que és de 176.286,24 m³/any.

| | l/s | l/dia | m³/any |
|-------------------------------------|-------------|-------------------|--------------------------|
| Pou 1 (*) | 2,26 | 195.264,00 | 71.271,36 |
| Pou 2 | 3,33 | 287.712,00 | 105.014,88 |
| Total | 5,59 | 482.976,00 | 176.286,24 |
| Consum 2007 (200 l/dia/hab censats) | | 35.400,00 | 12.921,00 |
| Consum 2022 (200 l/dia/hab censats) | | 87.000,00 | 31.755,00 |
| Estimació consum 2007 | | 57.534,25 | 21.000,00 |
| Projecció consum 2022 | | 141.397,72 | 51.610,17 |

Quadre. Recursos hídrics i previsió de consum

(*) El potencial d'aquest pou s'estima superior a 8 l/s

Segons els recursos hídrics actuals i les previsions de consum, es preveu que son suficients per a atendre la futura nova demanda planificada.

La memòria d'ordenació, també estableix que cada sector de planejament parcial o de millora urbana ha de preveure i costejar la xarxa de distribució necessària, dimensionada d'acord amb els consums previstos, així com les connexions a la xarxa general i, en el seu cas, la part proporcional dels costos d'adaptació o millora dels pous d'extracció, dipòsits i demés elements generals del servei.

- Pel que fa als col·lectors en alta i l'EDAR municipal projectada en el municipi, inclòs en el "Programa de sanejament d'aigües residuals urbanes" (PSARU 2005), de l'Agència catalana de l'Aigua (ACA) segons indica el punt 2.4 de la Memòria d'ordenació, es preveu la seva execució per al període 2011-2014. No es disposa encara del projecte.

Actualment les aigües residuals aboquen a una fossa que es objecte de neteja periòdica. L'aigua tractada aboca a un rierol.

El POUM ha reservat un espai per a l'EDAR, amb la qualificació urbanística de Sistema de serveis Tècnics (clau T) en les proximitats de l'esmentat rierol, amb superfície suficient per a acollir les instal·lacions de depuració previstes.

El plànol d'ordenació O.5b "Serveis urbanístics: aigua i sanejament", a escala 1:1.000, preveu les extensions de la xarxa de col·lectors necessària per als nous desenvolupaments previstos (sectors de planejament parcial i de millora urbana), les quals aniran a càrrec dels sectors. Cada sector de planejament parcial o de millora urbana ha de preveure i costejar també les connexions a la xarxa general i, en el seu cas, la part proporcional dels costos de l'EDAR prevista i demés elements generals del servei. En aquest sentit, s'estarà al que estableixen les determinacions del PSARU-2005 i les clàusules dels convenis que es puguin formular entre els promotors, l'ajuntament, l'entitat responsable de la gestió del sistema de sanejament i l'Agència Catalana de l'Aigua.

Aportacions sobre aspectes del Pla urbanístic que han suposat modificacions en el document del Pla que serà sotmès a aprovació definitiva.

Com a resultat del procés d'informació pública del Pla, les al·legacions exposades no han suposat modificacions substancials en l'informe de sostenibilitat ambiental i, en cap cas, han significat la introducció de canvis que posin en contradicció les propostes del Pla amb els seus objectius ambientals.

ANNEX I. CONNECTIVITAT ECOLÒGICA I PAISATGÍSTICA. SANT MORI.

ANNEX I

CONNECTIVAT ECOLÒGICA I PAISATGÍSTICA. SANT MORI.

1. Valors i funcions del medi natural i connectivitat ecològica.

A continuació es fa una descripció de quins son els elements i valors del territori potencialment importants pel manteniment de les connexions ecològiques en l'àmbit territorial de Sant Mori.

Connectivitat ecològica i paisatgística, entesa com qualitat del medi natural i dels espais semitransformats, que ha de permetre la connexió dels espais naturals, la dispersió de les espècies de fauna i evitar l'aïllament de les poblacions. Així com la continuïtat dels paisatges propis i de qualitat del municipi i abast territorial on es troba.

Connector fluvial del Riu Fluvià i torrents.

El Fluvià. El riu Fluvià és un dels corredors lineals més importants de Catalunya, que connecta els espais naturals protegits el Parc Natural de la Zona Volcànica de la Garrotxa amb el Parc Natural dels Aiguamolls de l'Empordà. A més té un altíssim valor ecològic intrínsec: és la conca fluvial interna en millor estat del país, l'única sense cap embassament.

Els estudis de base existents indiquen que el riu Fluvià és també un espai fluvial d'interès a nivell faunístic, on s'hi ha reintroduït la llúdriga amb gran èxit i on destaca els amfibis i la tortuga de rierol. Així com també d'interès per a diverses espècies d'ocells associades al medi fluvial. L'interès connector del riu Fluvià no només s'estableix en els seus marges fluvials sinó que com a espai fluvial té una funció de corredor, de connexió dels espais naturals de l'interior i del litoral de la comarca entre sí.

El riu Fluvià forma part de l'espai LIC "Riu Fluvià" (ES5120021) de la Xarxa Natura 2000. En el terme municipal de Sant Mori, la llera del riu Fluvià de l'espai Xarxa Natura 2000 compren una superfície de 16 hectàrees.

En el terme municipal de Sant Mori, el riu Fluvià discorre pel nord del terme en sentit d'oest a est. Està format pel llit fluvial, les ribes i les riberes del propi riu. En alguns sectors del riu destaca una important cobertura arbòria i arbustiva de les espècies pròpies del bosc de ribera: la gatelleda i la salzeda. I és probable la presència de freixes (*Fraxinus angustifolia*) barrejats amb retalls de gatelleda.

En els torrents, les formacions de ribera en la part més baixa, la vegetació potencial ha estat eliminada o substituïda per una barreja de comunitats de degradació (bardisses, canyar, etc), entre les quals persisteixen alguns peus de les espècies arbòries autòctones com algun freixes. En els trams més propers al riu Fluvià, el torrents com és el torrent de Vallmajor, en algun tram (tram menys intervinguts), encara resta algun peu de freixe i a la llera espècies més hidròfiles com *Arum*, *Equisetum*, *Carex*, etc.

En els trams que recorren per terrenys agrícoles i forestals situats a cotes més altes en els marges hi trobem retall d'alzinar amb algun roure i algun pollancre, i un sotabosc de bardissa.

Altres espais de la xarxa hidrogràfica del municipi amb potencial com a connectors ecològics i paisatgístics son el torrent de Vallmajor i torrent de Manyoletes. Ambdós torrents son espais arbrats, on domina l'alzinar amb sotabosc de bardissa, i amb la presència d'algun roure on el torrent és més ombrívol i humit. Creuen el municipi en sentit de sud a nord.



El riu Fluvià al seu pas per Sant Mori.



Activitat extractiva en el riu Fluvià

Connector del mosaic agroforestal.

El sòl forestal a Sant Mori, ocupa més del 50% de la superfície del sòl no urbanitzable. Es concentra en els petits turons que envolten el nucli urbà i els retalls i marges arbrats que trobem en els marges dels terrenys agrícoles. Actualment els alzinars han estat substituïts en gran part per pinedes de pi blanc i per brolles de romaní i estepes.

L'espai agrari representa aproximadament el 32%. L'ús majoritari és l'agrícola. L'activitat agrícola es troba en els terrenys fèrtils de la plana al·luvial del riu Fluvial i en les zones de topografia més enlairada en mosaic amb les taques boscoses. Es tracta principalment de conreus herbacis de secà (blat, ordi i civada) i en menys quantitat el conreu de blat de moro, en mosaic amb taques boscoses de pi pinyer amb alzinar en recuperació. El risc d'incendi forestal és elevat, donada la complexitat del sotabosc.

Aquest paisatge agrícola, mosaic de conreus i retalls de bosc, ofereix espais oberts i marges arbrats i arbustius que son hàbitat i/o territori important per a la fauna. El mosaic agroforestal de conreus i masses boscoses, son espais que presenten l'efecte vora (vorades de bosc embardissades i marges arbrats), sent hàbitat important per nombroses espècies d'ambients forestals, que utilitzen els espais oberts (conreus) per alimentar-se. Com és el cas d'ocells granívors, rapinyaires, etc.

Són àrees què son la base pel manteniment de la diversitat paisatgística, la biodiversitat i pel manteniment de la xarxa de fluxos naturals que s'estableixen entre els diferents ambients (espais forestals, espais oberts) tant a nivell faunístic com paisatgístic.

Per altra banda aquestes àrees son espais amortidors de l'activitat humana i artificialització de l'entorn rural o natural, i son suport per a les activitats de lleure i gaudi de la natura que es tradueix en qualitat de vida i benestar.

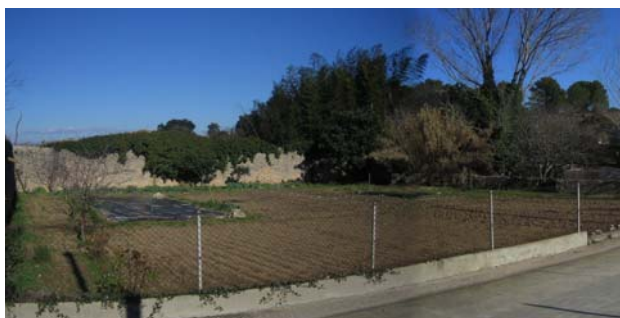


Mosaic agroforestal. Paisatge agrícola, mosaic de conreus i retalls de bosc.

Paisatge urbà. Connectivitat paisatgística.

L'actual nucli de la vila de Sant Mori està format al voltant del castell renaixentista de Sant Mori (d'origen medieval) i de l'església de Sant Maurici (S. XIII), i les cases que els envolten, la majoria de les quals són dels segles XVII i XVIII, algunes d'elles construïdes sobre les antigues muralles. El nucli s'estructura a partir de carrers estrets i alguns tortuosos. Actualment, els espais lliures (com ara places o espais verds amb la funció d'esbarjo, de repòs i de relació dels veïns) representen una superfície molt reduïda.

Els espais lliures. L'hort de la Marquesa i l'hort del Rector. El poble s'assenta damunt de dos turonets, dels que encara en resta en el vessant est una franja arbrada. En aquest punt la topografia presenta un cert desnivell respecte al terreny adjunt (probablement es tracti d'una zona d'escorrentia superficial d'un antic torrent i dels camps propers). En aquest vessant, a la base del turonet, tal i com indica el nom del carrer, el camí dels horts, es localitzaven els conreus que abastien el poble. Actualment només en resten dues zones que testimonien l'antiga zona d'horts: l'hort de la Marquesa (actualment parcel·la urbana amb hort-conreu d'arbres fruiters) i l'hort del Rector (parcel·la actualment amb horta i alguns arbres fruiters). És tracta de dos espais amb interès ambiental i d'interpretació del paisatge rural de l'entorn, que tenen una funció d'apropament entre l'espai urbà i l'entorn rural-agrícola del municipi.



L'hort de la Marquesa



L'hort del Rector

Connectivitat entre els espais protegits de l'Empordà. Pla director territorial de l'Empordà (PDTE).

Sant Mori es localitza en un indret d'interès per a la connectivitat ecològica i paisatgística tant a nivell supramunicipal com a nivell comarcal.

A Sant Mori el sòl no urbanitzable ocupa aproximadament el 85% del municipi dels 7,47 km² del terme municipal. L'ús majoritari és l'agrícola. El sòl forestal ocupa menys superfície i es troba ocupant petits turons i masses i marges arbrats que delimiten els conreus. En general es tracta de pinedes de pi blanc denses amb alzinar en recuperació. L'interès d'aquests boscos-illa en mosaic amb els camps de conreus és la funció ecològica i paisatgística. Alhora el mosaic agroforestal ofereixen un hàbitat d'interès per a la fauna pròpia d'aquests espais.

Segons el Pla director territorial de l'Empordà (PDTE) i pel conjunt de la comarca de l'Empordà, tot el sòl no urbanitzable del terme municipal de Sant Mori es troba inclòs en el sistema d'espais oberts integrada per sòls agrícoles en mosaic amb sòls forestals d'interès connector ecològic i paisatgístic, que potencialment són espais connectors entre els espais naturals protegits de l'Alta Garrotxa i de les Gavarres, en sentit nord-sud i en la línia d'interior de la comarca.

El Pla territorial de l'Empordà estableix que el territori s'estructura en base a tres sistemes: sistema d'espais oberts, sistema d'assentaments urbans i sistema d'infraestructures de mobilitat. Entenent com a sistema d'espais oberts el sòl sotmès, d'acord amb el planejament urbanístic vigent, al règim del sòl no urbanitzable. Així doncs, el sòl no urbanitzable o sistema d'espais oberts és un territori ampli i heterogeni que acull diferents sòls que tenen uns valors naturals intrínsecs, culturals, paisatgístics, forestals, agrícoles, connectors i d'esbarjo.

Sòl de protecció especial (NUe-eco). El Pla director territorial de l'Empordà proposa l'àrea de Sant Mori com a sòl no urbanitzable de protecció especial (Nue-eco). Segons el PDTE, Sant Mori pertany a la unitat geomorfològica de la Plana i el grau de protecció que li atorga és el de sòl de protecció especial, amb la subcategoria de sòls de connectivitat ecològica i paisatgística.

El municipi es troba situat en una àrea d'interès per al manteniment de la connectivitat entre els espais protegits de l'Empordà. Segons els estudis existents, la millor connectivitat entre els espais protegits de l'Alt Empordà per via fluvial s'estableix per la conca de la Muga i també té molt d'interès per la conca del Fluvià. La qualitat i quantitat, de l'aigua d'aquests dos rius és important per als ecosistemes de ribera i d'aiguamolls vinculats a ambdues conques. I en concret per a la connectivitat ecològica del Aiguamolls de l'Empordà. Aquests estudis de connectivitat ecològica del Parc Natural dels Aiguamolls de l'Empordà, delimiten una proposta de corredors ecològics del Parc, que en el municipi de Sant Mori suposa una superfície d'interès connector

de 5.598 ha. Aquesta àrea del riu Fluvià es localitza en el tram del riu proper als termes municipals de Sant Miquel de Fluvià i Ventalló.

Les connexions entre els espais protegits de l'Empordà, en l'àrea on es localitza el municipi de Sant Mori, s'estableixen a través dels eixos:

- Eix aspres de la Garrotxa d'Empordà - serres de Valldevià i Ventalló - Gavarres - Cadiretes, orientat de nord-oest a sud-est, posa en contacte les terres altes de l'interior a la Garrotxa amb els estreps més septentrionals de la Serralada Litoral (Cadiretes i Gavarres). Ofereix la possibilitat de connectar ecològicament les zones principalment forestals del nord amb els mosaics de boscos i camps de conreu de la serra de Valldevià, el massís de Cadiretes i el de les Gavarres.
- Eix del Fluvià, eix fluvial d'interès divers: d'una banda, és l'únic gran riu de Catalunya que no presenta, en el seu recorregut, cap gran embassament, cosa que facilita el seu paper de connector ecològic; de l'altra posa en contacte els espais muntanyencs i forestals de l'interior amb els espais litorals associats als Aiguamolls de l'Empordà.

En concret, el mosaic agroforestal del municipi, es situa en l'àrea on s'estableixen les connexions ecològiques i paisatgístiques a través de l'eix aspres de la Garrotxa d'Empordà- serres de Valldevià i Ventalló - Gavarres i l'eix del Fluvià.

2. Punts crítics per al manteniment de la connectivitat ecològica

Principals elements que generen efecte barrera.

Els principals elements que generen efecte barrera, és l'ocupació de les riberes del riu Fluvià per activitats extractives en actiu. Tot i que es tracta d'activitats autoritzades, suposen una reducció o degradació de l'espai fluvial que té efectes negatius en el manteniment de la funció de corredor d'aquest curs d'aigua. I què en els darrers anys ha suposat en aquest tram del riu, una important pèrdua d'ecosistemes i paisatge fluvial.

A Sant Mori, la concentració de la zona urbana i la inexistència de grans infraestructures viàries fan que en general el municipi sigui força permeable als fluxos ecològics.

Un possible punt crític per al manteniment de la connectivitat ecològica i dispersió de la fauna, seria la carretera de Bàscara a Sant Miquel de Fluvià (GI-

622) que discorre en sentit sudoest-nord-est, coincidint en alguns trams en paral·lel amb el traçat ferroviari. Cal esperar però que el seu efecte barrera no és rellevant donat que la seva IMD (Intensitat Mitjana Diària de vehicles) és molt baix, inferior a 500 vehicles.

Una important amenaça a la connectivitat ecològica i paisatgística de l'àrea que el Pla territorial de l'Empordà estableix en el municipi de Sant Mori per a la connexió de l'eix aspres de la Garrotxa d'Empordà - serres de Valldevià i Ventalló - Gavarres - Cadiretes, orientat de nord-oest a sud-est, és el sector urbanitzable previst en el planejament vigent de Sant Mori i que la proposta de Pla desclassifica. El Pla desclassifica el sector de 422.500 m² de sòl apte per urbanitzar, situat al nord-est del nucli urbà de Sant Mori (camí de Sant Mori a Vila-robau) i passa en la seva totalitat a sòl no urbanitzable.

3. Previsió de nous creixements en el nou Pla

Pel que fa als nous creixements urbanístics (nous habitatges) de la proposta del nou Pla urbanístic de Sant Mori, aquests es concentren al voltant del nucli urbà existent, en creixement radial al voltant del casc urbà i a l'entorn de nuclis disseminats ja existents i propers al poble on l'entorn presenta senyals d'artificialització.

En conjunt, els principals eixos o àrees d'interès connector es troben territorialment en zones allunyades del nucli urbà i de les àrees on el nou Pla planteja els creixements urbans-residencials, fora d'indrets artificialitzats.

Històricament el nucli urbà s'ha situat en el punt mig del terme municipal, assentat damunt de dos turonets. I ha sabut preservar el territori dels creixements i de la pressió urbanística.






El connector fluvial del Riu Fluvià. El manteniment i la millora de l'espai fluvial i de la seva funcionalitat ecològica com a connector depèn en gran part de l'ordenació i gestió que es faci a l'espai, i en concret garantir l'aplicació de la normativa sectorial de les Directrius de gestió de la xarxa Natura 2000 per als espais d'aigües continentals i l'execució dels programes de restauració de les activitats extractives dins dels àmbits inundables propers al riu Fluvià.

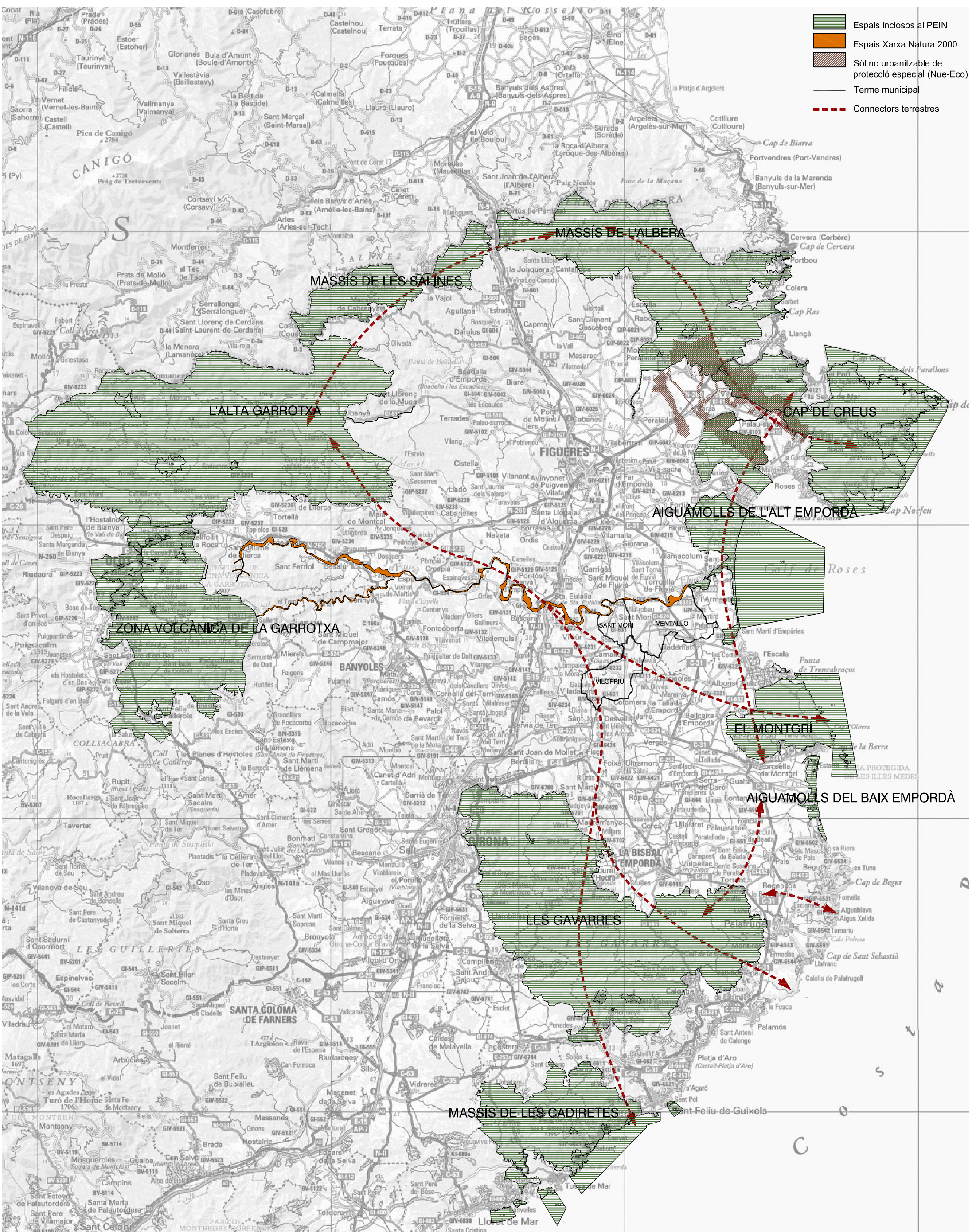
Connector del mosaic agroforestal. La funcionalitat ecològica és força elevada, tant per les característiques agroforestals de l'espai com per les seves importants dimensions, a més de la presència de diversos cursos fluvials i la inexistència d'infraestructures ni nuclis habitats. El Pla manté la qualificació

urbanística d'aquests sòls atenent a la seva naturalesa forestal i ús agroforestal, així com a la seva funció connectora. L'ordenació i la gestió han d'anar encaminats al manteniment d'aquest mosaic agro-forestal i la millora de les zones forestals vers a la recuperació dels bosc autòcton mediterrani.

Els espais lliures. L'hort de la Marquesa i l'hort del Rector. El manteniment i millora de la seva funcionalitat paisatgística i ambiental depèn de l'ordenació i gestió que es proposi per a aquests espais. El Pla qualifica en el sòl urbà, com a hortes i verd privat, al sector central nord del nucli urbà, entre el casc medieval i el Puig, ocupat per hortes, jardins i espais lliures, garantint una penetració de sòl lliure, amb efectes ambientals i visuals, fins al centre del nucli urbà i la zona d'equipaments públics.

El Pla qualifica en el sòl urbà, aquest sector del nucli urbà, entre el casc medieval i el Puig, ocupat per hortes, jardins i espais lliures, com a hortes i verd privat, per a garantir una penetració de sòl lliure, amb una funció ambientals i de connectivitat paisatgística.

-  Espais inclosos al PEIN
-  Espais Xarxa Natura 2000
-  Sòl no urbanitzable de protecció especial (Nue-Eco)
-  Terme municipal
-  Connectors terrestres



PRINCIPALS CONNECTORS ENTRE ESPAIS NATURALS